

III. Pravěk (od doby před asi 3 miliony let až do poloviny 4. tisíciletí př. Kr.)

A. Paleolit (starší doba kamenná; před asi 3 miliony let – asi 10 000 př. Kr.)

1. Druhy člověka

Během posledních dvou staletí se ustálil zvyk dělit dějiny lidstva na několik hlavních úseků. Na úrovni světových dějin může být tato **periodizace** vždy jen orientační, protože vývoj jednotlivých oblastí postupoval různým tempem, ale na druhé straně klíčové mezníky opravdu mají hlubší smysl: naznačují výrazné změny ve způsobu života našich předků – a v nedávné minulosti i nás samotných.

Nejstarší a nejdelší úsek lidských dějin se nazývá **pravěk** (po něm následují *starověk*, *středověk*, *novověk*, a další, již *nynější éra* – datovaná od r. 1914 – ještě nemá všeobecně přijímaný název).

Období těsně **před začátkem pravěku** je nám známo vcelku dobře. **Nejmladšími** (posledními) doloženými **předchůdci člověka** jsou **australopitékové z východní Afriky**. Nejznámější z nich je samička, jejíž kostra se dochovala z asi 40 % (tedy ve výjimečné úplnosti) a jež byla nazvána **Lucy** (podle písně od britské hudební skupiny Beatles *Lucy in the Sky with Diamonds*, kterou si ve svém táboře šťastní badatelé pouštěli z magnetofonu během oslavy svého objevu). Lucy žila před více než 3 miliony let; stále to však nebyl člověk.

Australopiték Lucy



Pravěk začíná doklady o prvním lidském osídlení a končí vznikem prvních států. Protože v mnoha zemích jde o časový úsek dlouhý statisíce i miliony let, používáme v rámci pravěku podrobnější dělení vycházející z hlavního materiálu pro výrobu nástrojů a zbraní. Prvním a opět suverénně nejdelším úsekem pravěku je **paleolit** (starší doba kamenná; řec. *palaiós* = *dávny*, *starobylý*; řec. *lithos* = *kámen*).

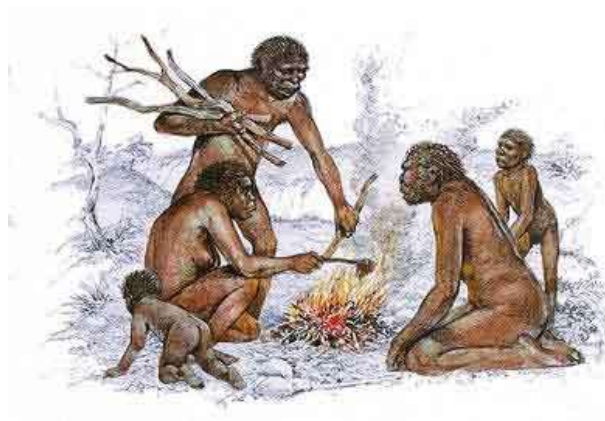
Nejstarší známé pozůstatky **prvních lidí** jsou staré **asi 3 miliony let**, ale jejich přesnější datace i zařazení zůstávají předmětem odborných diskusí. Na **pevnou půdu v nejstarší minulosti člověka** jako biologického rodu (rod *Homo*) vstupujeme až v době vzdálené zhruba **2,5 milionu let**. Tehdy se objevuje **druh *Homo habilis*** (*člověk zručný*; výška asi 125 – 135 cm, hmotnost asi 30 – 42 kg), po něm následuje ***Homo erectus*** (*člověk vzpřímený*; asi 145 – 185 cm) a po něm ***Homo sapiens*** (*člověk moudrý* nebo také *člověk rozumný*; od asi 155 cm, postupně získal dnešní podobu). Pokročilejší forma člověka vzpřímeného se někdy označuje jako ***Homo heidelbergensis*** (*člověk heidelberský*) a naopak slepá vývojová větev blízká člověku moudrému se označuje jako ***Homo neanderthalensis*** (*neandertálec*).

Vývoj druhů člověka v pravěku (přibližné časové údaje jsou v milionech let před dneškem):									
Periodi-	asi 3	asi 2,5	1,9	1,4		0,3	0,2	0,045	0,04
zace:	Závěr								
přírodov.:	terciéru	Kvartér							
dějepis.:	Pravěk								
archeol.:	Paleolit								
Druhy	Dosud	Homo habilis							
člověka:	úplně		Homo erectus (+ H. heidelbergensis)						
	nezhodno-						H. sapiens (dodnes):		H. s. s
	cené						archaické (již nežijící)		
	terciérní	H. s. s. = Homo sapiens sapiens =					poddruhy - blízký je jim		
	nálezy	člověk dnešního typu					neandertálec		

Homo habilis



Homo erectus



Homo neanderthalensis (neandertálec; blízký archaickému *Homo sapiens*).

2. Obecné rysy života v paleolitu

V paleolitu se lidé živilo jako **lovci a sběrači**. Takový způsob obživy nazýváme **přisvojovací hospodářství**: člověk jen bral z přírody to, co tam bez jeho přičinění vyrostlo (a byl tedy na přírodě extrémně závislý). Lidé žili nejprve v **tlupách kočujících** (často se stěhujících) za

potravou. Provedli **vůbec první dělbu práce** (podle **pohlaví a věku**): **zvěř lovili především zdatní muži, zatímco většina žen, starších lidí a dětí sbírala rostlinnou potravu.**

Tlupa mívala asi 15 – 35 členů. Její **praktická činnost** (zejména **lovecká**) byla řízena **nejschopnějšími muži**; největší **úctě** se však těšily **ženy-matky**, které jako rodičky ztělesňovaly biologickou kontinuitu tlupy. Kočující žena mohla pečovat najednou vždy jen o jedno malé dítě, děti tedy byly vzácné a matka velmi vážená. Dosud nemáme ustálenou terminologii (názvosloví) pro tyto vztahy, patrně nejnápadnější je výraz **matrilinárta** (lat. *mater* = *matka* a *linea* = *příbuzenská řada*); vyhněme se mylnému označení *matriarchát* (vláda žen).

Shrnutí:

První lidé se vyvinuli z primátů rodu *Australopithecus* před asi 3 miliony let. Dnes naše lidské předky rozdělujeme do nejméně 3 po sobě jdoucích druhů rodu *Homo* (člověk): *Homo habilis*, *Homo erectus* a *Homo sapiens*, k němuž patříme i my. Všechny tři lidské druhy se v éře paleolitu živilo přisvojovacím hospodářstvím (lovem a sběrem) a žily kočovným životem v organizovaných tlupách s významnou společenskou rolí žen-matek.

Otázky a úlohy:

1. Klíčovým nalezištěm *Homo habilis* je známá rokle v severní Tanzanii. Jak se rokle nazývá a jak se jmenuje proslulá rodina badatelů, která tam již po několik generací pracuje?
2. Vysvětlíte základní příčinu kočovného života pravěkých lovců.

Výběr z odborné literatury: Ann Gibbonsová: První lidé. Praha 2011. Vratislav Mazák: Pravěký člověk. Praha 1992. Martin Oliva: Encyklopedie paleolitu a mezolitu českých zemí. Brno 2016. Karel Sklenář – Zuzana Sklenářová – Miloslav Slabina: Encyklopedie pravěku v Čechách, na Moravě a ve Slezsku. Praha 2002. Josef Wolf: Člověk a jeho pradějiny. Praha 2006.

3. Způsob života paleolitických lidí

a) Homo habilis

Homo habilis vyráběl a používal (kromě klacků) kamenné **sekáče**: valounové kameny zostřené uštípnutím. Lovil **jednotlivá** a zřejmě jen **menší zvířata**. Někteří *lidé zruční* byli autory vůbec **prvních staveb – zídek proti větru**, za nimiž přespávali. Homo habilis vznikl a žil výhradně v **Africe**.

b) Homo erectus

Homo erectus používal **pěstní klíny** – opracované kameny, jejichž jedna část byla upravena do funkční hrany a druhá část byla vytvarována pro snazší držení v ruce. Lovena byla především **zvířata menší a střední velikosti**, ale lovci celé tlupy již dokázali společným úsilím zdotat také **jednotlivé velké zvíře (jelena, koně, bizona...)**.

Homo erectus byl prvním člověkem, který opustil **Afriku** a rozšířil se do **Asie** a **Evropy včetně Českých zemí**. Evropskému *člověku vzpřímenému* patří i **nejstarší** dosud známé stopy lidského osídlení na **území dnešní České republiky**. Byly nalezeny na okraji **Berouna**, lze je datovat do období **před asi 1,87 milionu let** a patří k nejstarším i v evropském měřítku.

Člověk vzpřímený stavěl **chýše** z větví a příležitostně přebýval také pod **skalními převisy**. Začal využívat **oheň z přírody**.

Pěstní klín



c) Homo sapiens – jeho archaické (již nežijící) poddruhy

Zhruba před 300 000 let se člověk vzpřímený (přesněji: jeho pokročilá varianta člověk heidelbergský) vyvinul v současný druh člověka – **člověka moudrého (Homo sapiens)**.

Ten zprvu existoval v několika **archaických poddruzích**, které již vyhynuly (asi nejnámější z nich je *Homo sapiens palestinensis*). Jejich podobu i způsob života odhadujeme také podle jejich někdejších vrstevníků – populárních a vcelku dobře prozkoumaných **neandertálců**, kteří ovšem představují slepou vývojovou větev. Archaický člověk rozumný vynikal sice nevysokou, ale mohutnou a rozložitou postavou. Rozšířil rejstřík běžně používaných nástrojových surovin o **kosti a parohy**. Novým produktem se stávají **kombinované nástroje**, vyrobené spojením kamene se dřevem: **kamenné sekery, oštěpy i nože**. Lidé však vyráběli také různá **škrabadla a rydla**. Odívali se do **oděvů z kožešin a kůží**. Přespávali ve stanech z kůží, a pokud to bylo možné, k bydlení si vybírali také **jeskyně**. Začali **rozdělávat oheň**. Tlupy těchto lidí pravidelně pořádaly lov zpravidla na **jedno velké zvíře** (i na **medvěda** nebo srstnatého slona **mamuta**) nebo na větší počet zvířat středně velkých.

Archaický člověk rozumný také dospěl k **náboženskému myšlení**.

d) Homo sapiens sapiens (člověk dnešního typu)

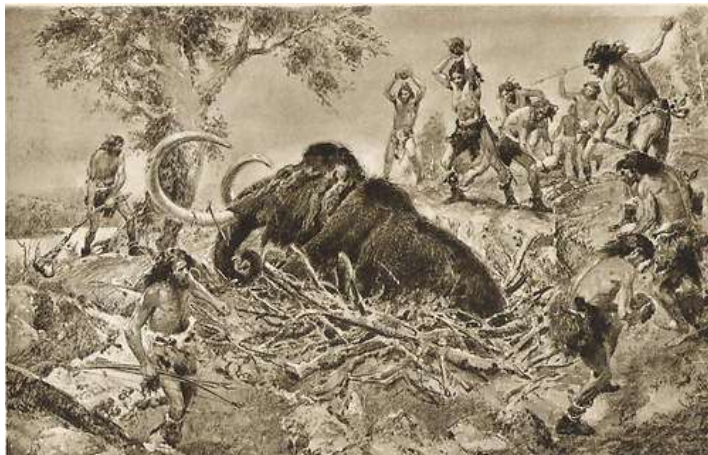
Homo sapiens sapiens (člověk dnešního typu) se objevil nejdříve kolem r. **45 000 př. Kr.** a náležíme k němu také my všichni (s výhradou, že pravěký člověk dnešního typu byl svou urostlou postavou více přizpůsoben životu v divoké přírodě než zhýčkaný městský člověk dneška). Zdvojený přívlástek znamená, že jde o nejobvyklejšího, nejtypičtějšího člověka rozumného.

Pravěký Homo sapiens sapiens začíná žít v **rodech**, které byly se svými zhruba 100 – 150 členy početnější než někdejší tlupy. Stoupá podíl kostěných čepelí, hrotů i jiných nástrojů. Nově se objevují **zbraně vypouštěné z ruky: luky a šípy, vrhané oštěpy, harpuny** (i pro suchozemský

lov). Člověk dnešního typu bydlí ve **stanech** z kůží, v chatách s dřevěnou konstrukcí a často využívá i **jeskyně**. **Loví hromadně zvěř**: lovci z celého rodu útočí na **početná stáda** táhnoucí za potravou. Kořistí se stávají **mamuti, sobi, koně, bizoni** (teprve tento poddruh člověka bývá označován jako *lovci mamutů*).

Pravěký Homo sapiens sapiens se začíná věnovat **umělecké tvorbě**. Stopy na nalezených kostrách však dokazují, že ještě často trpěl drsnými životními podmínkami a velkými výkyvy v množství i kvalitě stravy.

Lov na mamuta (obraz od Zdeňka Buriana)



Z mnoha známých nalezišť člověka dnešního typu uvedme dvě:

Cro-Magnon v jihozápadní Francii: skalní převis s jeskyní (u dnešní obce Les Eyzies-de-Tayac), v níž byla pohřbena skupina osob obojího pohlaví a různého věku; vůbec nejproslulejší naleziště pravěkého Homo sapiens sapiens, který se proto také někdy označuje jako *kromaňonec*.

Předmostí (dnes na okraji Přerova) na Moravě: tábořiště lovců mamutů, kteří sem pravidelně přicházeli, aby tu číhali na stáda táhnoucí širokým údolím – Moravskou bránou. V Předmostí byl nalezen hromadný hrob 20 osob (zřejmě však nepohřbených najednou), kosterní pozůstatky zhruba 1 tisíce mamutů, asi 40 tisíc nástrojů (i drobných), několik zajímavých menších uměleckých předmětů atd. Svým rozsahem je naleziště v Předmostí jednou ze světově nejvýznamnějších lokalit obývaných pravěkým Homo sapiens sapiens a výzkumy s cennými nálezy tam probíhají stále.

Shrnutí:

Po dřívou většinu svého vývoje nepoužíval člověk jiný nástroj než klacek nebo opracovaný kus kamene. Teprve zhruba před 400 tisíci – 200 tisíci let se člověk (jako druh Homo sapiens) stal lovcem velkých zvířat, začal rozdělovat oheň, obklopil se širším rejstříkem výrobků a dospěl i k náročnějším formám abstraktního myšlení. Paleolitický vývoj vyvrcholil u Homo sapiens sapiens (od asi 45 000 př. Kr.), který v pravěku již dokázal (sdružen do početnějších rodů) uskutečňovat hromadné lovy na stáda zvěře.

Otázky a úlohy:

1. Kde se v České republice nachází muzejní expozice Anthropos, věnovaná paleolitu? Kde jsou vystaveny alespoň v malém rozsahu doklady o existenci paleolitického člověka ve vašem okolí?
2. Které jeskyně na území České republiky měly paleolitické osídlení a kde se nacházejí?

Výběr z odborné literatury: Archeologie pravěkých Čech. Praha 2007 – 2008. Josef Kleibl: Cesta za Adamem. Praha 1987. Karel Sklenář – Zuzana Sklenářová – Miloslav Slabina: Encyklopedie pravěku v Čechách, na Moravě a ve Slezsku. Praha 2002.

4. Vznik náboženství

Archaický člověk rozumný si uvědomil, že **nejdůležitější skutečnosti ve světě** podléhají určitému **řádu**. Vyvozoval jej ze střídání ročních období, z pravidelných tahů zvířecích stád apod. Využíval jej k předvídání budoucnosti svého okolí, a zvyšoval tak svou šanci na přežití. Začal **tento řád chápat jako boha**, tedy jako zdroj nejvyššího bohatství – sebezáchovy. Tak vzniklo **náboženství**: soubor projevů lidského vztahu k bohu.

Bůh je považován za nejvyšší, nejmocnější (svatou) skutečnost. Tato skutečnost naplňuje transcendentní rozměr světa, tedy rozměr, jenž přesahuje lidskou smyslovou zkušenost a o němž se lze vyjadřovat jen v obrazných přirovnáních – metaforách.

Uvedme nejčastější z těchto metafor. Bůh či bohové bývají mnohdy umisťováni do výše, na oblohu (nebe), případně na vrcholky hor. Původně se jednalo o obrazný příměr: postavení boha nad člověkem neznamena pozici v prostoru, ale odvozuje se např. od poměru sil v zápase, kdy nahoře je vždy ten silnější, mocnější.

Nejstarší podoba náboženství, typická již pro pravěkého Homo sapiens, je tedy **založena především na osobní zkušenosti a vychází z pozorování přírodních dějů**. Hlavním výrazem takového náboženství je **mýtus**. Mýtus je **příběh**, který chce vysvětlit vznik i podstatu světa prostřednictvím **vyprávění o zosobněných** (personifikovaných, antropomorfovaných) **přírodních silách** (např. slunci, větru, vodě, ohni, ale také třeba o mocných zvířatech).

Mytické náboženství je založeno na **cyklickém pojetí času**. To znamená, že **boží působení** spatřuje především v **pravidelně se opakujících dějích** v přírodě (střídání ročních období, tahy zvěře, střídání života a smrti...).

Je pravděpodobné, že náboženství založené na mýtu **nejprve** uvažovalo o existenci **jediné božské síly**: hovoříme o **pramonoteismu** (prvotním, jednoduchém jednobožství). Záhy však pravěké náboženství zpravidla získalo povahu **polyteismu** (mnohobožství): počítá s větším počtem bohů, kteří představují jednotlivé přírodní síly či bytosti.

Bozi jsou předmětem **uctívání**, jež se projevuje přesně stanovenými způsoby: soubor projevů uctívání se nazývá **kult**. Součástí kultu je i **ritus**, tedy takový projev náboženské úcty, jehož obsahem je zpřítomňování mytického děje.

Uvedme příklad. Francouzskou jeskyni Montespan kdysi obývali pravěcí lidé, kteří pěstovali kult lovu na medvěda. V jeskyni vymodelovali z hlíny medvědí sochu, dlouhou 110 centimetrů. Socha měla místo hlavy skutečnou medvědí lebku a snad byla i pokryta medvědí kůží. Ritus tohoto medvědího kultu byl založen na obřadním tanci: tančící muži napodobovali své chování při lovu, a dokonce do sochy bodali oštěpy a šípy. Od tohoto rituálu si lovci zřejmě slibovali sílu pro úspěšný lov, ale také usmíření s loveným zvířetem. Lebku (a případně též kůži) připevňoval na sochu **kouzelník (šaman)**, který byl odborně připraven k organizaci i vykonávání kultu (podobně jako v pozdějších dobách na složitější úrovni *kněz*).

Bohům byly rovněž přinášeny dary (**oběti**), doprovázené prosebnými či děkovnými promluvami (**modlitbami**).



*Kultovní plastika medvěda
v jeskyni Montespan*

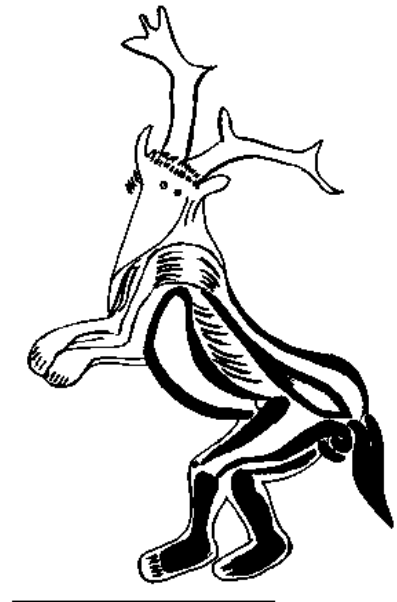
Dokladem náboženského vědomí našich dávných předků jsou rovněž **pohřby**, v nichž byli mrtví vybaveni předměty denní potřeby. Tyto **výbavy hrobů** svědčí o přesvědčení, že svět má také rozměry, které přesahují lidskou existenci i zkušenost (na spojení pohřbívání s náboženským

myšlením odkazuje také fakt, že i v moderní době existují hřbitovy v těsné blízkosti některých kostelů).

*Pohřeb neandertálce
(obraz od Zdeňka Buriana)*



*Jeskynní kresba tančícího šamana ve zvířecí masce
(jeskyně Trois Frères ve Francii)*



Shrnutí:

Archaický člověk rozumný vytvořil první náboženství. Svět chápal jako celek podléhající cyklickému vývoji, řízenému bohem, který je nejmocnějším zdrojem života. Základem kultovních projevů náboženské úcty se staly rituální úkony: tance, modlitby a oběti. Nejstarší, mytické náboženství se pojilo s cyklickým pojetím času. Nejprve byla zřejmě uctívána jediná božská bytost, pak v náboženství převládl polyteismus, který zbožšťoval větší počet přírodních sil. S náboženstvím souvisí i pohřbívání, založené na ideji návratu zemřelých k bohu.

Otázky a úlohy:

1. Mezi zbožštěnými i uctívanými zvířaty hrál v evropském pravěku významnou úlohu medvěd. Odhadněte, proč právě on. Důvod nebyl zdaleka jen jeden. Zaměřte se na zvláštnosti medvědího života, chování i vztahu k lidem.

2. Badatelé v oboru náboženských dějin využívají při své práci také pozorování obyvatel, kteří ještě dnes žijí v podmínkách paleolitické společnosti a vyznávají pravěké náboženství. Najděte alespoň jeden příklad takového obyvatelstva ve světě a запиšte základní údaje o jeho životě a o jeho kultických i rituálních zvyklostech.

Výběr z odborné literatury: Mircea Eliade: Dějiny náboženského myšlení. I – III. Praha 1995 – 1997. Rudolf Otto: Posvátno. Praha 1998. Karel Skalický: Po stopách neznámého Boha. Praha 1994.

5. Vznik umění

Zabýváme-li se lidskou společností, používáme často pojem **kultura**. V souvislosti s dějinami můžeme kulturu chápat dvojitým způsobem:

1. Kultura zahrnuje **všechny lidské výtvoř, hmotné i duchovní** (myšlenkové), a její vymezení se v podstatě blíží okruhu historických pramenů (viz kapitolu I. *Úvod do dějepisu*). O kultuře pak hovoříme nejčastěji v souvislosti s určitým obdobím či územím: můžeme se zabývat např. kulturou starověkých Egypťanů, kulturou české renesanční šlechty nebo kulturou oblékání v Evropě mezi světovými válkami. Jako podmnožinu dané kultury nazýváme **umění**. Umělecký charakter přisuzujeme takovým lidským výtvořům, do nichž tvůrci záměrně vložili nějakou zřetelnou estetickou kvalitu (tedy svou představu o kráse zobrazované skutečnosti).

2. V pravěkých dějinách používáme slovo *kultura* nejen pro určitý **soubor lidských výtvořů**, ale též pro **označení lidu**, který tento soubor produkoval (vytvářel). Nahrazujeme tím absenci informací o jazyku či národnostním původu pravěkých populací (pravěcí lidé neznali písmo a my se můžeme jen dohadovat, jakým jazykem mluvili a odkud kam putovali). Tak jsou známy např. paleolitická kultura abbevillien (jedna z evropských kultur člověka vzpřímeného, nazvaná podle francouzského naleziště Abbeville), pavlovien (to jest jihomoravští lovci mamutů, pojmenovaní podle Pavlovských vrchů), z mladšího pravěku kultura s lineární keramikou, kultura nálevkovitých pohárů apod.

Vůbec první **umělecká díla** (rytiny, sošky, jeskynní malby) po sobě zanechali **pravěcí lidé rozumní dnešního typu**. Začali je vytvářet **v souvislosti s náboženstvím**. **Obrazy a plastiky** se stávaly součástí rituálních obřadů (souběžně s výtvarným uměním vznikala i tanec).

Nejproslulejší **jeskynní galerie** byly objeveny v jihozápadní Francii (jeskyně Lascaux, Rouffignac, Trois Frères, Tuc d'Audoubert aj.) a v navazující oblasti severního Španělska (Altamira, Clotilde, Pindal). Nejstarší jeskynní malby pocházejí z doby asi 30 000 – asi 20 000 let př. Kr., nejmladší evropské z doby kolem 8 000 let př. Kr.

Malba znázorňující útočího bizona (jeskyně Altamira)



Kůň a bizoni v jeskyni Lascaux



Před hliněným párem bizonů (nejstarším sousoším na světě) v jeskyni Tuc d'Audoubert se konávaly slavnosti kultu plodnosti, jichž se společně účastnili dospívající chlapci i dívky: stopy, které v hliněné podlaze zanechaly nohy tančících účastníků, se dochovaly dodnes.



Kresby v jeskyni Rouffignac

Mezi **paleolitickými soškami žen (venušemi)** vynikají **Venuše willendorfská a věstonická**. První z nich byla vyrobena z vápence a nalezena v Dolních Rakousích. Druhou objevili v roce 1925 v odkrytém pravěkém táboře lovců mamutů u Dolních Věstonic pod jihomoravskými Pavlovskými vrchy. Tamější umělec (snad šaman) ji vytvaroval z hliněné směsi a vypálil ji v peci. Vzniklo tak drobné (11,5 cm vysoké), ale

významné dílo, které zároveň společně s několika zvířecími figurkami od téhož autora tvoří skupinu **nejstarších keramických výtvarů na světě** (z doby zhruba 25 000 let př. Kr.).



Věstonická venuše

Shrnutí:

Paleolitický člověk dnešního typu byl zřejmě prvním (výtvarným) umělcem. Dochovaly se jeho jeskynní malby, rytiny na kostech a drobné plastiky. Nejvíce pravěkých jeskynních výtvarných galerií (Altamira, Lascaux aj.) se nachází v krajích blízko francouzsko-španělské hranice. Mezi lokalitami s pravěkou sochařskou tvorbou zaujímají významné místo jihomoravské Dolní Věstonice (Věstonická venuše).

Otázky a úlohy:

1. Pokuste se porovnat díla pravěkých umělců se stylem dnešní výtvarné tvorby. Najdete nějaké shodné rysy?
2. Odhadněte, proč právě na místě dnešních Dolních Věstonic vznikl tábor lovců mamutů.

3. Které ještě jiné umělecké výtvořky kromě Věstonické Venuše jsou z paleolitu v Českých zemích známy? Najděte jejich fotografie a připojte základní informace o místech nálezů, použitým materiálu atd.

Výběr z odborné literatury: Jan Jelínek: Velký obrazový atlas pravěkého člověka. Praha 1977. José Pijoan: Dějiny umění. 1 – 10. Praha 1987 – 1991. **Výběr z uměleckých zpracování:** **Literatura:** Karel Čapek: *Knihy apokryfů* (1932, soubor povídek). Eduard Štorch: *Lovci mamutů* (1918, rozšířeno 1937, kniha pro mládež). Roy Lewis: *Co jsme to tátovi provedli* (1960, britská humoristická knížka). **Film:** *Cesta do pravěku* (Československo, 1955, režie Karel Zeman, hrají Vladimír Bejval, Petr Herrmann, Josef Lukáš aj.). *Boj o oheň* (Francie / Kanada, 1981, režie Jean-Jacques Annaud, hrají Everett McGill, Ron Perlman, Rae Dawn Chongová aj.).

