

ČESKÝ JAZYK A LITERATURA

vyšší úroveň obtížnosti

DIDAKTICKÝ TEST

CJGVD10C0T01

Didaktický test obsahuje 47 úloh.

- **Časový limit** pro řešení didaktického testu je **uveden na záznamovém archu**.
- **Povolené pomůcky:** pouze psací potřeby

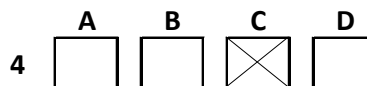
Testový sešit

- **Počet bodů** za správně vyřešenou úlohu je uveden **u čísla úlohy vpravo**. Je-li u počtu bodů zkratka max., je možné za řešení úlohy získat i **dílčí body**.
- U všech úloh/podúloh **je právě jedna odpověď správná**.
- Za nesprávnou nebo neuvedenou odpověď **se body neodečítají**.
- **Odpovědi píšete do záznamového archu**.
- **Poznámky si můžete dělat do testového sešitu**.
- **Hodnoceny budou pouze odpovědi uvedené v záznamovém archu**.

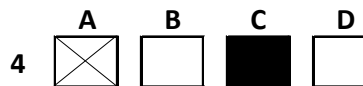
Maximální bodové hodnocení: 100 bodů

Pokyny pro vyplňování záznamového archu

- Pište **modrou nebo černou** propisovací tužkou.
- **Odpověď, kterou považujete za správnou, zřetelně zakřížkujte** v příslušném poli záznamového archu.



- Pokud budete chtít následně zvolit jinou odpověď, zbarvíte pečlivě původně zakřížkované pole a zvolenou odpověď vyznačíte křížkem do nového pole.



- Jakýkoli jiný způsob záznamu odpovědí a jejich oprav bude považován za nesprávnou odpověď.
- Pokud zakřížkujete více než jedno pole, bude vaše odpověď považována za nesprávnou.
- Odpovědi na **otevřené úlohy** píšete **čitelně** do vyznačených polí.

15



- Při psaní odpovědí **rozlišujte velká a malá písmena**.
- Nejednoznačný nebo nečitelný zápis odpovědi bude považován za chybné řešení.

Testový sešit neotvírejte, počkejte na pokyn!

Úloha 1

2 body

Která z následujících možností obsahuje jazykovou chybu?

- A) Bývá dost obtížné skloubit školní docházku s pravidelnými tréninky, což někdy dojde až tak daleko, že si člověk musí určit priority.
- B) Jenomže v okamžiku, kdy bylo jasné, že se skutečně stal sportovec, už měl ve škole zameškáno prostě moc.
- C) Na stadion se dá chodit už hodně brzy ráno a k tomu, aby to člověk někam dotáhl, je to dokonce nezbytně nutné.
- D) S tím rizikem by rodiče měli počítat, protože je tu pravděpodobnost, že se z jejich dítěte vyklube hvězda.

VÝCHOZÍ TEXT K ÚLOHÁM 2–4

Lebrechtův román Píseň jmen vyšel česky

Z Londýna do pražského knihkupectví Fišer přijel na autogramiádu své knihy Píseň jmen jeden z nejčtenějších anglických hudebních publicistů Norman Lebrecht (57). Komentuje i dění v kultuře a politice a jeho sloupky v londýnských Evening Standard a na internetu jsou považovány za „doporučenou četbu“. Má také svůj pořad „Lebrecht Live“ na stanici BBC.

Napsal už deset knih o hudbě, jedna z nich, Mýtus jménem Maestro, vyšla v roce 2003 česky. Píseň jmen z roku 2002 je Lebrechtovým románovým debutem, za který získal Whitbreadovu cenu. Vedle téměř detektivního děje kniha přináší strhující pasáže ***** hudby, geniality, holocaustu, lásky, závisti, přátelství a pomsty.

(www.novinky.cz/kultura, 28. 6. 2005)

Úloha 2

2 body

Který z následujících významů má ve výchozím textu číslo 57 v závorce?

- A) Norman Lebrecht se narodil v roce 1957.
- B) Norman Lebrecht vytvořil a vydal 57 knižních prací.
- C) Normanu Lebrechtovi bylo v době vzniku tohoto článku 57 let.
- D) Normanu Lebrechtovi bylo v roce 1957 uděleno ocenění za hudební publicistiku.

Úloha 3

2 body

Která z následujících možností nejspíše patří na vynechané místo (*****) ve výchozím textu?

- A) na motivy
- B) na námět
- C) na prvky
- D) na téma

Úloha 4

2 body

Které z následujících tvrzení je svým obsahem nejvíce v souladu s výchozím textem?

- A) Norman Lebrecht komentuje dění v oblasti hudby, kultury, politiky a vědy ve svém pořadu na stanici BBC.
 - B) Pouze jedna z Lebrechtových knih o hudbě byla napsána česky.
 - C) Román Píseň jmen je Lebrechtovým prvním románem.
 - D) Sloupky Normana Lebrechta v londýnských Evening Standard a na internetu jsou povinnou četbou.
-

VÝCHOZÍ TEXT K ÚLOZE 5

Elitní bojové jednotky se nasazovaly všude tam, kde to na bojišti „hořelo“, znovudobývaly Charkov, bránily spojencům v postupu v Normandii, likvidovali jejich výsadek u Arnhemu a pokoušely se o výpad v Ardenách.

(MF PLUS 23/2005)

Úloha 5

2 body

Ve kterém z následujících jevů je ve výchozím textu chyba?

- A) používání uvozovek
 - B) psaní velkých písmen
 - C) shoda přísudku s podmínětem
 - D) tvoření slov skládáním
-

VÝCHOZÍ TEXT K ÚLOHÁM 6–8

Při hodnocení vladařských osudů Přemysla II. Otakara se dávají historici často unášet svým národním zaujetím, zvláště když ovoce jeho nepopulární činnosti v alpských zemích nakonec sklidili Habsburkové. Česká historiografie měla sklon přičítat Přemyslův pád pouze spiknutí závistivých nepřátel vůči příliš úspěšnému „železnému a zlatému“ králi. Zapomínalo se na to, že územní expanze, má-li být trvale zabezpečena, vyžaduje také obezřetnou a ideově náročnější politiku a rozhodně se neobejde bez trpělivých kompromisů ve snaze o všeobecné uznání (v tomto případě ze strany papežské kurie, knížat a šlechty). Mistrem této politiky byl až o sto let později Karel IV.

(P. Čornej a kol., *Dějiny země Koruny české I*)

Úloha 6

2 body

Ve kterém z následujících úseků výchozího textu se uplatňuje obrazné pojmenování?

- A) hodnocení vladařských osudů Přemysla II. Otakara
- B) ovoce jeho nepopulární činnosti v alpských zemích
- C) v tomto případě ze strany papežské kurie, knížat a šlechty
- D) vyžaduje také obezřetnou a ideově náročnější politiku

Úloha 7

2 body

Který z následujících úseků výchozího textu obsahuje větu jednočlennou?

- A) Česká historiografie měla sklon přičítat Přemyslův pád pouze spiknutí závistivých nepřátel...
- B) ...rozhodně se neobejde bez trpělivých kompromisů ve snaze o všeobecné uznání...
- C) ...se dávají historici často unášet svým národním zaujetím,...
- D) Zapomínalo se na to, že územní expanze,...

Úloha 8

2 body

Kterou z následujících interpretací nelze vyvodit z výchozího textu?

- A) Přemyslovy alpské državy přešly do rukou Habsburků.
 - B) Přemyslův pád měla na svědomí mimo jiné i papežská kurie, knížata a šlechta.
 - C) Přemysl II. Otakar svými politickými kompromisy inspiroval Karla IV.
 - D) Přemysl II. Otakar zapomínal zabezpečovat svou územní expanzi obezřetnou politikou.
-

Úloha 9**2 body**

Ve kterém z následujících úryvků z rozhlasového zpravodajství je jazyková chyba?

- A) Kvůli zpoždění vnitrostátních i mezinárodních rychlíků přijel pozdě.
 - B) Na žádnou velkou úrodu višní, třešní, meruněk ani švestek to nevypadá.
 - C) Pro vlastní potěšení vyřezává smrkové a lipové figurky už dlouhá léta.
 - D) Z nedaleké třípatrové budovy se valil hustý dým a křik jeho obyvatel.
-

Úloha 10**2 body**

Ve které z následujících možností je tvaroslovná chyba?

- A) Během těchto minut gel působí tak, že aktivuje tukové buňky.
 - B) Důležité je, aby jste dbali na odsun toxických látek z těla, kterému napomáhá draslík.
 - C) Kúru vhodně doplňte pitím čajů s odvodňujícím účinkem a zkuste jíst racionální stravu.
 - D) Ošetřující gel nanášejte na postižená místa až třikrát týdně v tenké vrstvě.
-

VÝCHOZÍ TEXT K ÚLOHÁM 11–13

Hledej a pátrej ve své mysli, jakou tam chováš představu o poctivém člověku. Sluší se na poctivého člověka, aby lhal kvůli svému prospěchu, aby jiné osočoval, předbíhal a klamal? Jistěže ne. Je nějaká věc tak vzácná nebo zisk tak žádoucí, abys kvůli tomu ztratil důstojnost a jméno poctivého člověka? Může tento takzvaný prospěch dát člověku tolik, kolik mu vezme, zbaví-li ho dobrého jména a poruší-li jeho věrnost a spravedlnost? Jaký je v tom rozdíl, jestliže se někdo z člověka promění ve zvíře, či zachová-li si lidskou podobu, ale projevuje nestvůrnou zvířecost?

(M. T. Cicero, O povinnostech)

Úloha 11**2 body**

Napište jednoslovnou odpověď na otázku obsaženou v posledním souvětí tak, aby byla v souladu s výchozím textem:

Úloha 12**2 body**

Napište synonymum ke slovu *osočoval* tak, aby smysl výchozího textu zůstal zachován:

Úloha 13**2 body**

Ve výchozím textu se uplatňují tázací věty, jejichž obsah nevyžaduje odpověď. Napište název těchto vět:

VÝCHOZÍ TEXT K ÚLOHÁM 14–15

Holešovická mlékárna

Sestupovali jsme po starých a umaštěných schodech níž a níž. Vzduch tu byl zatuchlý, mléčně nasládlý a stěny oprýskané. Konečně jsme se octli v jakémisi spoře osvětleném a dosti nehostinném sklepeč. Po stěnách se táhly staré a pokřivené trubky, široké i úzké, rezavé i méně rezavé, tu a tam připevněné ke zdi rozpadlou obručí, kterou už rez dávno sežrala. Na rozdíl od normálního sklepa, kde je chlad, panovalo tu vlhké vedro. V trubkách svištěla mléčná pára. Když jsme se zastavili a naše kroky ztichly, slyšeli jsme její melancholické a mocné hučení.

- Pozor! Nedotýkej se těch trubek! Přiškvařilo by ti to ruku, taky už jsme tu takovýho měli, co si chtěl ze zvědavosti šáhnout...

Ani jsem se neodvažoval. Přiškvařenou ruku k mléčnému potrubí bych rozhodně mít nechtěl. Kdybych tu byl sám, nikoho bych se tu nedovolal. Sem, do hlubokého podzemí, do nejnižšího sklepa holešovické mlékárny by mi sotva, kdo přišel na pomoc. Mělo to být mé budoucí pracoviště...

(www.bertoni.cz, 30. 8. 2008, upraveno)

Úloha 14

2 body

Vypište nespisovné výrazy z druhého odstavce výchozího textu:

Úloha 15

max. 3 body

Rozhodněte o každém z následujících úseků výchozího textu, zda obsahuje chybu v interpunkci (ANO), či nikoli (NE):

- 15.1 Když jsme se zastavili a naše kroky ztichly, slyšeli jsme její melancholické a mocné hučení.
- 15.2 Po stěnách se táhly staré a pokřivené trubky, široké i úzké, rezavé i méně rezavé, tu a tam připevněné ke zdi rozpadlou obručí, kterou už rez dávno sežrala.
- 15.3 Sem, do hlubokého podzemí, do nejnižšího sklepa holešovické mlékárny by mi sotva, kdo přišel na pomoc.
- 15.4 Vzduch tu byl zatuchlý, mléčně nasládlý a stěny oprýskané.

Úloha 16

max. 3 body

Rozhodněte o každé z následujících možností, zda obsahuje chybu v interpunkci (ANO), či nikoli (NE):

- 16.1 Internetová kriminalita je nelegální kopírování a sdílení materiálů chráněných autorskými právy, což může znamenat stahování hudby, filmů, her, nebo softwaru bez povolení vlastníka autorských práv a sdílení hudby, filmů, her a kopií softwaru, které vlastníte.
 - 16.2 Jako rodič si můžete vytvořit účet Správce, který vám poskytne úplnou kontrolu počítače, a pro děti vytvořit omezené uživatelské účty, které zahrnují omezené ovládací prvky chránící dítě před problémy.
 - 16.3 Pokud se vaše děti dopouštějí internetového pirátství, může vám být uložena vysoká pokuta či jiný trest, nehledě na to, že tak děti také mohou ohrožovat počítač stažením virů, spywaru a dalšího nežádoucího softwaru.
 - 16.4 Umístěte počítač do centrální místnosti v domě či v bytě, stanovte určité časy, kdy děti mohou a nesmějí počítač používat a ujistěte se, že děti opravdu chápou, které činnosti jsou povolené a které ne.
-

Úloha 17

max. 3 body

Rozhodněte o každém z následujících souvětí, zda je napsáno v souladu s kodifikovanou normou (ANO), či nikoli (NE):

- 17.1 Její jazyková úroveň byla podprůměrná, mezi zúčastněnými dokonce bezkonkurenčně nízká.
 - 17.2 Než se mi začneš vmlouvat, měl bys vědět, že o těch Danových finančních kompromisech vím.
 - 17.3 První výslech se od druhého podstatně lišil, delikvent se už ve svých lžích neorientoval.
 - 17.4 Rozhovor se mohl jen ztěžít odvíjet jiným směrem, bylo zřejmé, že hrozí nebezpečí vyzrazení.
-

Úloha 18

max. 3 body

Rozhodněte o každé z následujících možností, zda je napsána v souladu s kodifikovanou normou (ANO), či nikoli (NE):

- 18.1 Automatizovaný systém spustilo jako první pracoviště v České republice Oddělení laboratorní medicíny Nemocnice Prostějov, která je také členem významné poradenské společnosti.
 - 18.2 Chráněná krajinná oblast Jeseníky se nachází na severním okraji Moravy a české části Slezska na pomezí Moravskoslezského a Olomouckého Kraje.
 - 18.3 Původně královský hrad Hluboká v Hluboké nad Vltavou založil spolu s nedalekými Českými Budějovicemi ve 13. století český král Přemysl Otakar II.
 - 18.4 Zasedání zastupitelstva Města má projednat a schválit další žádosti Města o evropské dotace na obnovu bazénu, kruhový objezd ve Švabinského ulici a nové vnitřní rozvody v budově radnice.
-

VÝCHOZÍ TEXT K ÚLOZE 19

V současné době je to tematicky velmi rozvětvená disciplína zahrnující široké spektrum tematických okruhů: produkci a porozumění řeči, problematiku mentálních struktur, vztah jazykové kompetence a jazykové performance, mentální reprezentaci lingvistických konstruktů, psychofonetiku, nauku o pauzách, vztah jazyka a myšlení, čtení a psaní, osvojování jazyka dítětem, osvojování cizích jazyků, osvojování nových poznatků prostřednictvím jazyka, bilingvismus, někdy i biologické základy jazyka, patologie řeči, neverbální komunikaci, řeč zvířat aj.

(Vzhledem k povaze úlohy není uveden zdroj výchozího textu.)

Úloha 19

2 body

Kterou z následujících disciplín popisuje výchozí text?

- A) kognitivní lingvistiku
 - B) psycholingvistiku
 - C) sociolingvistiku
 - D) textovou lingvistiku
-

VÝCHOZÍ TEXT K ÚLOZE 20

(...) **1.** zvl. příloha kult. obsahu, umístovaná pod čarou (podčárník); **2.** literárně-publicistický žánr; nepříliš rozsáhlý článek o kult. a spol. aktualitách, psaný lehkým, zábavným tónem (J. Neruda, K. Čapek, L. Vaculík).

(Encyklopedický slovník, upraveno)

Úloha 20

2 body

Který z následujících slohových útvarů odpovídá uvedené definici?

- A) fejeton
- B) reportáž
- C) sloupek
- D) zpráva

Úloha 21

max. 2 body

Přiřaďte k jednotlivým heslům zdroj jejich převzetí:

Hesla

21.1

atrakce, -e ž <|> *co působí přitažlivě*: cirkusová, filmová a.; pout'ová a. *lákadlo*; být hlavní a-í *zajímavostí*

21.2

ATRAKCE

Mechanické přizpůsobení tvaru nějakého slova tvaru slova sousedního: *Čistota obce slouží zdraví spoluobčanům*. Věta obsahující **a.** je gramaticky nesprávná, a je tedy opravitelná: *Čistota obce slouží zdraví spoluobčanů*. Gramaticky nesprávné nejsou struktury obsahující **a.** tehdy, pokud je **a.** (a) výsledkem tendence po tvarové harmonii, tj. tvarovém vyrovnání členů: např. u *všecek* bývá adj. ve tvaru krátkém (*všecek zarmoucen*), kdežto u *celý* ve tvaru dlouhém (*celý zarmoucený*); (b) projevem idiomizace/frazémizace: *Je širší než delší* (místo gramatikou vynucovaného *dlouhý*); *Dělej, co dělej* (místo gramatikou vynucovaného *děláš*). Také ↑ anakolut, ↑ apoziopceze, ↑ kontaminace, ↑ zeugma.

Lit.: NS, 1969; SBG, 1972.

PK

21.3

atrakce 'něco přitažlivého', *atraktivní*. Z lat. *tractiō* 'přitahování' od *attrahere* 'přitahovat' z ↑ *ad-* a *trahere* 'táhnout'. Srov. ↑ *abstrakce*, ↓ *kontrakt*, ↓ *traktor*.

Zdroje

- A) Český etymologický slovník
- B) Encyklopedický slovník češtiny
- C) Nová slova v češtině – Slovník neologizmů
- D) Slovník spisovné češtiny pro školu a veřejnost
- E) Slovník synonym a frazeologismů

Úloha 22

2 body

Ve kterém z následujících úryvků je syntaktická chyba?

- A) Holešovický Alfred ve dvoře patří k divadlům, která poskytují prostor progresivní umělecké tvorbě, unikátním autorským projektům a prezentují současné trendy z oblasti živého umění.
- B) Choreografem a režisérem inscenace nazvané Sóló pro tři, je umělecký šéf baletu Národního divadla Petr Zuska.
- C) Jazzová opera Dobře placená procházka, dílo Jiřího Suchého a Jiřího Šlitra, je v chystané inscenaci pražského Národního divadla pojata jako připomínka 60. let 20. století.
- D) Po loňském pokusu o divadelní zpracování maskérsky náročné Planety opic nyní poskytlo pražské Divadlo Minor prostor divadelní adaptaci kresleného seriálu slavného výtvarníka Františka Skály.

Úloha 23

3 body

Seřaďte jednotlivé ukázky básní podle doby jejich pravděpodobného vzniku od nejstarší po nejmladší:

A) Jeden mnich pobožný, svatý
myslil, jak se může státi,
aby v nebi tak veselo
ustavičně býti mělo,
že, jak v písmě Božím psáno
a často od nás slejcháno,
tisíc let jest jako jeden,
který včera pominul, den.
To když často uvažoval
a nikdy nepochopoval,
jednou když po jitřní bylo
a již se k jitru chýlilo,
po jiných mnichů odjítí
počal horlivě prositi
Pána Boha v svém modlení
za té věci vyjevení.

B) Zjara se hlásí o svá práva
kdejaký úřad. Kdo se ubrání?
Človíčku, jsi jen dojná kráva,
pachatel daňového přiznání!

Všecko ti sečte Muří noha.
Ty jsi ten dole – úřad nahoře.
C'est la vie. Místo Pánaboha
berňák nás učí pokoře.

C) Krajem jdeš jak ve pohádce,
polem, sadem, skrze louku.
Stříbro vzduchem svítí sladce,
jedno vlákno na klobouku.

Polem, sadem, skrze louku,
vše tak vlhké, snivé, nyvé.
Jedno vlákno na klobouku
chytá tě v hře dovádivé.

Vše tak vlhké, snivé, nyvé,
brilantem plá kapka rosy.
Chytá tě v hře dovádivé,
upomínka lká a prosí.
(...)

D) Po břehovi s bratrem chodě
nevěrnému skutku hodě,
dotad se s ním vodú kropi,
až ho popad hi utopi
na své prohřešilé hoře.
Běžav bra se preč na moře,
jadyž ni cesty ni sledu,
kdež neznati, kto kam jědú,
pospiešiv preč svého plutie
netbaje, co se sde mútie,
jimžto zlú pamět ostavil,
kdež zem`u dědicě zbavil.

E) Vesele zvoní tramvaje
to jak se na náměstí
můj smutek vdává s večerem
a táhlý vermut stmívání
dolévá město až k okraji oken
Uložte prosím staré dopisy
/také ty úplně nejmladší/
růže z tanečních a kondomy z Tuzexu
předposlední splátku
a první nevěru
uložte prosím svá /úplně "jako nová"/ srdce
ke spánku prospěšnému
vám i společnosti
odložte prosím všechny své dobré úmysly
a popřejte
pět minut ticha
starému zpěvu posvícenských nocí
(...)

VÝCHOZÍ TEXT K ÚLOHÁM 24–27

Čarodějka zlatovlasá v Bacharach žila
Ta hodně mužů láskou zahubila
Biskup ji za to pohnal před hrdelní soud
Pro její krásu musel jí však všechno prominout
Ó krásná Lorelaj tvé oči to jsou drahokamy
Kdo učil tě ta kouzla která učarovala mi
Život mě omrzl a v očích mám jen prokletí
Kdo do nich pohlédl ten umřel vzápětí
Mé oči nejsou drahokamy ale plameny
Hodte mě do ohně Chci umřít věřte mi
Ó krásná Lorelaj já hořím sám v těch plamenech
Ať jiní soudí Ty uhořet mne nech
Nežertujte a modlete se za mě k bohu
Chci umřít biskupe Řekněte mi že mohu
Můj milý odešel a nevrací se zpět
Nechte mě umřít Netěší mne svět
Srdce mě bolí Musím umřít za vinu
Až uvidím své oči sama zahynu
Od toho dne kdy miláček mi zmizel z očí
Srdce mě bolí div se nerozskočí
Na rozkaz biskupa tři rytíři se sjeli
Odvedte tuhle šílenou do klášterní cely

(G. Apollinaire, Lorelaj)

Úloha 24

2 body

Které z následujících tvrzení je svým obsahem nejvíce v souladu s výchozím textem?

- A) Autor se básní obrací k mocnářům své země a vyjadřuje víru v myšlenky výjimečného jedince.
- B) Básník se cítí být ohrožován láskou, vnímá ji jako nebezpečný cit zasluhující odsudek.
- C) Jasná příběhová linka je prokládána obrazy s předkřesťanskou tematikou.
- D) Leitmotivem básně, která čerpá látku ze staré pověsti, jsou oči.

Úloha 25

2 body

Ve kterém z následujících veršů se uplatňuje metafora?

- A) Kdo do nich pohlédl ten umřel vzápětí
- B) Mé oči nejsou drahokamy ale plameny
- C) Nežertujte a modlete se za mě k bohu
- D) Odvedte tuhle šílenou do klášterní cely

Úloha 26

2 body

Která z následujících možností se uplatňuje ve výchozím textu?

- A) dialog Lorelaj a biskupa
- B) dialog vypravěče a jedné postavy
- C) monolog čarodějčina milého
- D) monolog Lorelaj

Úloha 27

2 body

Napište typ rýmu, který se uplatňuje ve výchozím textu:

VÝCHOZÍ TEXT K ÚLOZE 28

A. je významným činem z hlediska uměl. i ideových hodnot, zvl. vzhledem k podnětům, které přinesla rozvoji histor. epiky. Autorovým cílem bylo napsat histor. epos tak, aby se vyrovnal klasickým dílům antické literatury, především Vergiliově Aeneidě. V české verzi se antický vojevůdce mění v souč. krále.

(Slovník světových literárních děl, upraveno)

Úloha 28

2 body

Napište jednoslovný název středověkého eposu, který se ve výchozím textu skrývá pod symbolem A.:

VÝCHOZÍ TEXT K ÚLOZE 29

Jindřichův Hradec – Písně a tance z období *****, tedy doby, kdy žil Adam Michna z Otradovic, si mohou oživit lidé, kteří přijdou na akce v rámci devátého ročníku Slavností Adama Michny z Otradovic. Ty se konají od pátku do neděle v Jindřichově Hradci. Zde slavný skladatel několik let žil a pracoval.

(MF DNES 11. 10. 2003)

Úloha 29

2 body

Napište jednoslovné označení umělecké epochy, které patří na vynechané místo v textu (****):

Úloha 30

3 body

Seřadte jednotlivé úryvky textu za sebou tak, aby byla dodržena textová návaznost:

A) Hned se totiž zvedla velká vlna protestů, a to nejen ze zahraničí, ale i doma: petiční archy za moje propuštění už téměř masově podepisovali i zdejší „povolení“ umělci, především divadelníci.

B) Já jsem se rozhodl postávat na chodníku a zdálky to pozorovat, abych v případě, že policie nějak zasáhne, mohl o tom včas podat zprávu přátelům a zahraničním médiím.

C) Lapili mne až cestou domů, nesmyslně mne odsoudili na základě falešných výpovědí, a tím celým významně přispěli ke změně poměrů u nás; působilo to téměř jako sabotáž.

D) Myslím, že toto mé zavření zasluhuje zvláštní pozornost, protože vypovídá mnoho o dějích, které předcházely naší revoluci. V lednu 1989 bylo dvacáté výročí sebeupálení Jana Palacha.

E) Policie skutečně zasáhla, ale udělala to tak neobratně, že probudila zájem kolemjdoucích, který záhy přerostl ve velikou spontánní manifestaci. Já to celé zpovzdálí fascinovaně pozoroval, ačkoli jsem věděl, že mne dříve či později mohou zatknout. Pak jsem přece jen z Václavského náměstí odešel, abych mohl podat zprávu.

F) Tehdejší mluvčí Charty 77 měli u pomníku svatého Václava, nedaleko místa, kde se to stalo, položit květinu.

(V. Havel, Prosím stručně)

VÝCHOZÍ TEXT A OBRÁZEK K ÚLOHÁM 31–33

TEXT

Vešel jsem do dvora současně s lidmi, kteří sem přicházeli z okolních domů. Za okny se rozsvěcovaly lampy a objevovala se tam jedna temná hlava za druhou. U přizdžené kolny na dříví se choulil hlouček chudě oblečených lidí, bylo jich asi osm, hovořili vzrušenými, vyděšenými hlasy. Opočál, vedle sudu na dešťovou vodu, ležela v kaluži krve nějaká dívka. Podle polohy těla a nepřírozeně stočené hlavy se dalo hádat na zlomený vaz.

Všichni se na ni dívali jako očarovaní, včetně malého děvčátka v modré blůze a s bílým šátkem na krku. Nějaký mladý muž s černým knírkem říkal ostatním, že před půlhodinou ještě žila, viděl ji přicházet. Jakási žena v bílé plachetce zalomila rukama, chtěla něco říct, ale nemohla.

(Vzhledem k povaze některých úloh není uveden zdroj výchozího textu.)

OBRÁZEK



(Vzhledem k povaze některých úloh není uveden zdroj výchozího obrázku.)

Úloha 31

2 body

Kterou z následujících kategorií nedokáže obraz na rozdíl od textu plně vyjádřit?

- A) čas
- B) místo
- C) postavy
- D) téma

Úloha 32**2 body**

Který z následujících výroků platí ve vztahu k výchozímu textu?

- A) Vypravěč je totožný s postavou textu, ale nikoli s jeho skutečným autorem.
- B) Vypravěč je totožný s postavou textu i s jeho skutečným autorem.
- C) Vypravěč není ani postavou textu, ani jeho skutečným autorem.
- D) Vypravěč není totožný s postavou textu, pouze s jeho skutečným autorem.

Úloha 33**2 body**

Který z následujících názvů nejpřesněji vystihuje námět výchozího textu i obrázku?

- A) Osm chudých
 - B) Setkání ve dvoře
 - C) Tajemné zákoutí
 - D) Vražda v domě
-

VÝCHOZÍ TEXT K ÚLOZE 34

Byla taková tma, že jsem nemohl rozeznati, vedle koho ležím. Cítil jsem však, že tam spí mnoho lidí; vzduch byl zamořen chrapotem pokleslých úst a pernou mlhou těl, z nichž dusivě stoupala ošklivost a utrpení. Obešla mě těžkost a hrůza. – Ach, až se rozevře jitro, až kalný jícen tmy vydává zmořené postavy spáčů a vydá je žíravě dne, uvidím své zatracení. Uzřím, jak ze špíny se zvednou lidé, jako napříště budu se vztyčovati já. Jako jejich bludné oči, takové jsou oči mé; táž truchlivost, která splývá po jejich ramenou, mne odívá; a jako jejich hoře, takové je hoře v srdci mém.

(Vzhledem k povaze úlohy není uveden zdroj výchozího textu.)

Úloha 34**2 body**

Který z následujících směrů je nejspíše reprezentován výchozím textem?

- A) expresionismus
 - B) impresionismus
 - C) poetismus
 - D) realismus
-

VÝCHOZÍ TEXT K ÚLOHÁM 35–36

Březina jest básník erotický, básník nejrůznějších forem lásky, od lásky božské do lásky pozemské a smyslné. To znamená, že v díle jeho naleznou se v nejrůznějším poměru sloučený *hrůza s rozkoší* – v poměru nejrůznějším, ale vždy v prolnutí nejdůvěrnějším. Tím jest vysvětleno jedinečné pathos Březinovo; není u Březiny rozkoše osamocené, neposvěcené hrůzou, a tím malé, mělké a odpudivé, jako není u něho hrůzy nevykoupené v poslední závratnou rozkoš. Mezi těmito dvěma polohami probíhá Březinovo cítění a tak, že vždy, dříve nebo později, souzní i druhá protivná krajní mez.

(Vzhledem k povaze některých úloh není uveden zdroj výchozího textu.)

Úloha 35

2 body

Který z následujících úryvků nejlépe odpovídá svým vyzněním výchozímu textu?

- A) A s nebe anděl sestupuje,
na tváři ani vráska,
a krásný jako jarní dech –
ten anděl to je láska.

Ten kamkoliv se přiblíží,
vše trne sladkou mukou,
a slavici a hrdličky
ty pěkné písně tlukou.
- B) Kdyby nebylo těch pošetilých polibků,
nejezdili bychom na cesty svatební.
Kdyby však nebylo svatebních cest,
k čemu by potom byly Wagon lits?

Nádražních zvonků věčný strach,
ach, Wagon lits, vagony svatební.
To štěstí manželské je jako křehké sklo,
medový měsíc se naklání.
- C) Když slunce zpívalo, tys na svůj nástroj
nesáh',
jen pod mým bodnutím krev tryskla tonů
tvých;
tvá ruka v křečích jen zahřměla na
klávesách,
jak v noci úzkosti na dvěře umdlených.
Klam vonný polibků ti z jarních růží nevál,
jen ptáků jižní tah a ironický let;
když oblak úrodný nad krajinou se sléval,
svou dlaň jsem nastavil a tvůj jsem přikryl
květ.
Před zrakem duše tvé jsem utkal závoj žití,
svit záře tajemné jak rosa prýští v něm,
když žíznil práhl jsi, tvým snům jen dal
jsem píti,
však jejich žádostí tvé retы spálil jsem.
- D) Ráno,
pokud jsou všechny stromy ještě
obvázané
a věci nedotknuty,
mezi dvěma topoly anděl se vznáší,
v letu dospává.

V trhlinách spánku zpívá.
Kdo první na ulici vyjde,
tím zpěvem raněn bývá,
snad něco tuší,
ale nezahlédne.

Úloha 36

2 body

Ze kterého díla byl nejspíše převzat výchozí text?

- A) České medailony (F. X. Šalda)
B) Dějiny surrealismu (M. Nadeau)
C) Lexikon teorie literatury a kultury (ed. A. Nünning)
D) Slovník českého románu (kolektiv autorů)
-

VÝCHOZÍ TEXT K ÚLOHÁM 37–38

Tvé oči z křišťálu se tážou častokrát:
"Čím, divný milence, tě já to okouzčila?"
Mé srdce, které vše jen dráždí, pobloudilá,
krom živočicha v nás, když cudně krotí hlad,

ti nechce zjevit to, co tajím, sudbou klat,
tu černou legendu, jež ohněm psána byla.
Ó ty, která k dlouhým snům mě rukou zveš, má víla,
mně duch se protiví a vášeň nemám rád!

Ach, milujme se dál tak něžně, lásko milá!
V tmách Amor napjal luk a míří, hrou svou jat!
Znám jeho arsenal, vím, co má za poklad:

děs, zločin, šílenství! - Ach, margaritko bílá,
nejsi ty jako já podzimním sluncem snad,
ach, Margaritko má, tak chladná, sněhobílá?

(Vzhledem k povaze některých úloh není uveden zdroj výchozího textu.)

Úloha 37

2 body

Která z následujících možností odpovídá výchozímu textu?

- A) balada
- B) gazel
- C) romance
- D) sonet

Úloha 38

2 body

Který z následujících veršů obsahuje apostrofu?

- A) ach, Margaritko má, tak chladná, sněhobílá?
 - B) tu černou legendu, jež ohněm psána byla.
 - C) V tmách Amor napjal luk a míří, hrou svou jat!
 - D) Znám jeho arsenal, vím, co má za poklad:
-

VÝCHOZÍ TEXT K ÚLOHÁM 39–40

Fakt, že se raný ruský formalismus radikálně zříká bezprostředního vztahu básnického slova ke smyslu, což je krok, který sdílí s ruskými futuristy (*****, Alexej Kručonych), lze chápat mj. i jako reakci na metafyzické postoje a myšlenku korespondencí u básníků symbolismu (Alexandr Blok, Andrej Bělyj aj.) i literárních kritiků (mj. Potebňa [1835–1891]). Mezi duchovními otci ruského formalismu se uvádějí filosof Edmund Husserl (1859–1938) a jazykovědec Ferdinand de Saussure (1857–1913), i když přímé vztahy k oběma jsou spíše sporné.

(H. Meyer, *Formalismus a strukturalismus*)

Úloha 39

2 body

Kterým z následujících výrazů lze nahradit slovo *jazykovědec*, aniž by se změnil smysl výchozího textu?

- A) bohemista
- B) editor
- C) filolog
- D) literát

Úloha 40

2 body

Která z následujících dvojic autorů patří na vynechané místo (*****) ve výchozím textu?

- A) Boris Pasternak, Čingiz Ajtmatov
- B) Michail Šolocho, Alexandr Solženicyn
- C) Sergej Jesenin, Michail Bulgakov
- D) Velemir Chlebnikov, Vladimir Majakovskij

VÝCHOZÍ TEXT K ÚLOZE 41

KOŠILELA
Znáš sirou košilelu?
Třepetátá, třepetátá.
Jsi proklat majiteli!
Třepetátá, třepetátá.
Teď třeská a pleská v ní vánek.
Vichurůřorej, vichurůřorej.
Kvílívá jak uplakánek.
Vichurůřorej, vichurůřorej.
Docela osiřela
košilela

(Vzhledem k povaze úlohy není uveden zdroj výchozího textu.)

Úloha 41

2 body

Který typ označení nejspíše odpovídá výchozímu textu?

- A) futuristická poezie
 - B) konkrétní poezie
 - C) nonsensová poezie
 - D) surrealistická poezie
-

VÝCHOZÍ TEXT K ÚLOZE 42

Dvě dívky jdou k Obořišti. Bůh je provázej! Naříkají, ale vy a já nic nedáme na jejich pláč a budeme je pobízeti k šťastnému konci. Ach, vy děvečky, jak jste bláhové, cožpak vy si myslíte, že jsou skutky, jež by mohly zděsiti strůjce skutků? Vy hrdopýšky, vy jehňátka hřichu, z uraganů zkázy se oddělil sotva větříček, aby pohnul vláskem nad vaší skrání. Vidíme, že je vaše vina pramaličká. Není větší, než kdybyste z neopatrnosti upustily koroptví vajíčko, v němž je zárodek života. Jaká je vaše cena?

(V. Vančura, Markéta Lazarová)

Úloha 42

2 body

Která z následujících možností nejlépe vystihuje výchozí text?

- A) Vypravěč komunikuje střídavě s různými čtenáři. Monolog vypravěče je určen právě jim. Postavy se v textu objevují jakoby mimochodem, jako kdyby do textu ani nepatřily.
- B) Vypravěč nehovoří jen se čtenáři. Jeho promluvové pásmo je mnohotvárné. Tak jak vypravěč své postavy oživuje, tak je náhle sám oslovuje, rozpráví s nimi, napadá je i lituje.
- C) Vypravěč není vševědoucí, v tom mu brání přílišný zájem o výsledek děje. Proto si vytváří postavy, jimiž posouvá po hřišti děje a udržuje je v napětí otázkami.
- D) Vypravěč se obrací hlavně ke čtenáři. Tu a tam ho dokonce osloví. S postavami ale nemá slitování, jako by jim vyčetl i to, že si vůbec dovolují existovat. Přestože je stvořil.

VÝCHOZÍ TEXT K ÚLOZE 43

Hodinu čekat trvá věk,
když láska je už na dosah.
Však čekat věčně je jen mžik,
když lásku najdeš na konci.

(E. Dickinsonová, Svůj podíl noci snést)

Úloha 43

2 body

Která z následujících možností nejlépe vystihuje téma básně?

- A) Jestliže je milující člověk trpělivý, bude odměněn mžikem lásky.
 - B) Když člověk miluje, čekání je tou nejhorší překážkou.
 - C) Láska činí vnímání času velmi relativním.
 - D) Na konci každého čekání je platonická láska.
-

VÝCHOZÍ TEXT K ÚLOHÁM 44–46

„Och, zabila jsem děťátko,
matko má,
och, zabila jsem děťátko,
své ubohé zrozeňátko –
žalostí bych posla hned!“

A co míníš učiniti,
dcero má,
a co míníš učiniti,
kterak vinu napraviti
a smířiti boží hněv?

„Půjdu hledat květu toho,
matko má,
půjdu hledat květu toho,
kterýž snímá viny mnoho
a vzbouřenou chladí krev.“

A kde najdeš toho květu,
dcero má,
a kde najdeš toho květu
po všem ***** světu,
v které roste zahrádce?

„Tam za branou nad vršíkem,
matko má,
tam za branou nad vršíkem,
na tom sloupu se hřebíkem,
na konopné oprátce!“

(Vzhledem k povaze některých úloh není uveden zdroj výchozího textu.)

Úloha 44

2 body

Která z následujících charakteristik nejlépe vystihuje výchozí text?

- A) epická veršovaná skladba volné kompozice s bohatým dějem a výraznými postavami hlavních hrdinů tematizující hrdinské činy jednotlivce
- B) krátký smyšlený příběh s mravním ponaučením, v němž zvířata, případně věci jednají úplně stejně jako lidé
- C) lyrickoepická báseň s pochmurným dějem rychlého spádu, dialogickou výstavbou a tragickým zakončením příběhu
- D) prozaický i veršovaný žánr, druh historického popisu zachycující v chronologickém sledu dějinné události

Úloha 45

2 body

Které z následujících slov lze doplnit na vynechané místo (*****) tak, aby byla zachována rytmická výstavba výchozího textu i jeho smysl?

- A) božím
- B) nejbližším
- C) okolním
- D) širším

Úloha 46**2 body**

Která z následujících ukázek nejspíše pochází ze stejné básnické sbírky jako výchozí text?

- A) Král se na ty řeči velmi zastyděl,
ale ještě více slitování měl,
nezlobil se, vzdychnul jen hluboko,
dobré srdce tisklo slzu v oko,
zastavit velel.
- B) Ráno když lidé na mši jdou,
v úžasu státi zůstanou:
hrob jeden dutý nahoře,
panna v umrlčí komoře,
a na každyčké mohyle
útržek z nové košile.
- C) Se zbožnou úctou nelíbají holku,
je nevábí zjev plodných samiček.
V kavárnách nočních u politých stolků
jsou rytíři pochybných dámiček.
- D) Zajistím pro žebravé řády –
i pro jeptišky, bekyně –
ať v pústu nechají je všady
šunky si válet na klíně
a oprávněně, povinně
si hrabat peníze i dary.
Przní nám ženské jedině.
Líp mlčet však, sic budou sváry.

VÝCHOZÍ TEXTY K ÚLOZE 47

***** přináší návrhy nové poezie, která chce zbásnit svůj vesmír všemi prostředky, které dnešek vědy a průmyslu jí může poskytnouti, která se chce zmocnit celého vesmíru lidského ducha dojetím všech člověkových smyslů. Svatá a zdravá žízeň našich moderních smyslů a nervů, hlad naší osobnosti, chtivost těla i ducha, oheň života v nás hárající – elán vital, libido či tropisme vital – nedovedou se spokojiti s tím, co dosavadní umění nabízí.

Umění, které přináší *****, je ležérní, dovádivé, fantaskní, hravé, neheroické a milostné. Není v něm ani špetky romantismu. Zrodilo se v atmosféře jaré družnosti, ve světě, který se směje; co na tom, slzí-li mu oči.

(Vzhledem k povaze úlohy není uveden zdroj výchozího textu.)

Úloha 47**2 body**

Který z následujících uměleckých směrů nejspíše patří na vynechaná místa (*****) ve výchozím textu?

- A) poetismus
B) realismus
C) ruralismus
D) symbolismus

ZKONTROLUJTE, ZDA JSTE DO ZÁZNAMOVÉHO ARCHU UVEDLI VŠECHNY ODPOVĚDI.
